

ỦY BAN NHÂN DÂN
THÀNH PHỐ HỒ CHÍ MINH
SỞ Y TẾ

Số: **8095** /SYT-NVY

V/v hướng dẫn tạm thời Phương
án phòng, chống dịch COVID-19
tại các cơ sở sản xuất, kinh
doanh, khu công nghiệp

CỘNG HÒA XÃ HỘI CHỦ NGHĨA VIỆT NAM
Độc lập – Tự do – Hạnh phúc

Thành phố Hồ Chí Minh, ngày **01** tháng **11** năm 2021

Kính gửi:

- Sở, ban, ngành trên địa bàn Thành phố;
- Ủy ban nhân dân thành phố Thủ Đức và quận, huyện;
- Trung tâm Kiểm soát bệnh tật thành phố;
- Trung tâm Y tế thành phố Thủ Đức và quận, huyện.

Căn cứ:

- Nghị quyết số 128/NQ-CP ngày 11 tháng 10 năm 2021 của Chính phủ ban hành Quy định tạm thời “Thích ứng an toàn, linh hoạt, kiểm soát hiệu quả dịch COVID-19”;

- Quyết định số 4800/QĐ-BYT ngày 12 tháng 10 năm 2021 của Bộ Y tế về chuyên môn y tế thực hiện Nghị quyết số 128/NQ-CP ngày 11 tháng 10 năm 2021 của Chính phủ,

- Công văn số 3498/UBND-VX ngày 21 tháng 10 năm 2021 của Ủy ban nhân dân Thành phố về triển khai các quy trình, hướng dẫn liên quan đến công tác phòng, chống dịch tại các cơ sở sản xuất, kinh doanh,

Nhằm tạo điều kiện cho các cơ sở sản xuất, kinh doanh, khu công nghiệp hoạt động, đảm bảo mục tiêu phát triển kinh tế, xã hội và đảm bảo việc thực hiện các biện pháp phòng, chống dịch COVID-19 tại Thành phố, Sở Y tế triển khai Phương án phòng, chống dịch tại các cơ sở, kinh doanh, khu công nghiệp kèm các Phụ lục sau:

1. Phụ lục 1: Quy trình xử lý khi phát hiện người nhiễm COVID-19 tại các cơ sở sản xuất, kinh doanh

2. Phụ lục 2: Tổ Y tế của đơn vị trong phòng chống dịch COVID-19

3. Phụ lục 3: Bản cam kết thực hiện phòng, chống dịch COVID-19 của doanh nghiệp với cơ quan, đơn vị quản lý.

Sở Y tế đề nghị các cơ quan, đơn vị liên quan triển khai thực hiện. Trường hợp có khó khăn, vướng mắc cần hỗ trợ, đề nghị gửi về Sở Y tế để phối hợp, giải quyết./. *b*

Nơi nhận:

- Như trên;
- Bộ Y tế (để báo cáo);
- BCĐ PCD TP (để báo cáo);
- UBND TP (để b/cáo);
- BGD Sở;
- Lưu: VT, NVY(NTMN)

**KT. GIÁM ĐỐC
PHÓ GIÁM ĐỐC**



Nguyễn Hữu Hưng

PHƯƠNG ÁN
PHÒNG, CHỐNG DỊCH COVID-19 TẠI CÁC CƠ SỞ SẢN XUẤT,
SỞ KINH DOANH, KHU CÔNG NGHIỆP
(Ban hành kèm công văn số 8095/SYT-NVY ngày 01 tháng 11 năm 2021
của Sở Y tế)



I. MỤC ĐÍCH

1. Chủ động phòng chống dịch tại doanh nghiệp, cơ sở sản xuất theo nguyên tắc: kiểm soát nguy cơ lây nhiễm, phát hiện sớm ca nhiễm, cách ly, khoanh vùng kịp thời, không để dịch lây lan trong cơ sở.

2. Thực hiện mục tiêu vừa chống dịch, đảm bảo môi trường làm việc an toàn cho người lao động, vừa đảm bảo hoạt động sản xuất của doanh nghiệp.

II. YÊU CẦU

1. Căn cứ hướng dẫn, quy định chung của Ban Chỉ đạo phòng chống dịch COVID-19 Thành phố về biện pháp phòng chống dịch COVID-19 tương ứng từng cấp độ dịch cho từng lĩnh vực hoạt động, doanh nghiệp chủ động xây dựng phương án tổ chức sản xuất phù hợp tình hình dịch bệnh, điều kiện tài chính và đặc thù sản xuất kinh doanh của doanh nghiệp.

2. Phương án phải đáp ứng các yêu cầu của phòng chống dịch, đảm bảo an ninh trật tự, phòng chống cháy nổ, an toàn thực phẩm, vệ sinh môi trường...

III. CÁC BIỆN PHÁP AN TOÀN PHÒNG CHỐNG DỊCH COVID-19

Cơ sở sản xuất, kinh doanh, khu công nghiệp phân công Tổ y tế của đơn vị (theo hướng dẫn tại Phụ lục 2) hoặc hợp đồng với đơn vị y tế (công lập, tư nhân) để tổ chức thực hiện và giám sát sự tuân thủ các biện pháp đảm bảo an toàn phòng chống dịch trong hoạt động tại cơ sở, doanh nghiệp:

1. Đối với người lao động: đảm bảo 01 trong các điều kiện sau

- Người lao động đã tiêm vắc xin đủ liều.
- Người lao động đã được tiêm ít nhất 1 mũi vắc-xin phòng COVID-19 và phải có kế hoạch tiêm chủng tiếp mũi thứ 2 khi đủ thời gian tối thiểu.
- Người lao động nhiễm SAR-CoV-2 khỏi bệnh, đã hoàn thành thời gian cách ly, giám sát y tế theo quy định.

2. Đối với việc di chuyển

- Phương tiện vận chuyển người lao động:
 - + Phương tiện phải được khử khuẩn sau mỗi lần đưa đón người lao động
 - + Lái xe và phụ xe phải tiêm đủ liều vắc xin và phải ghi nhật ký tiếp xúc hàng ngày
 - + Tổ chức kiểm tra thân nhiệt và yêu cầu người lao động rửa tay trước khi lên xe
 - + Số người trên xe thực hiện theo yêu cầu cụ thể về giãn cách phòng chống dịch của từng giai đoạn dịch bệnh. Nếu người lao động đã tiêm đủ 2 mũi thì được chở đi theo công suất của xe.
- Người lao động tự di chuyển: cam kết nghiêm túc tuân thủ 5K theo quy định.

3. Đối với nơi làm việc

3.1. Kiểm soát nguồn lây từ bên ngoài xâm nhập

- Tổ chức khai báo y tế (bắt buộc thực hiện đối với người lao động, đối tác, nhà thầu cung cấp dịch vụ, hàng hóa cho doanh nghiệp) trước khi vào trong làm việc.
- Đo thân nhiệt trước khi vào làm việc.
- Đối với người đến liên hệ công việc: quy định rõ ràng phạm vi di chuyển bên trong trụ sở làm việc
- Khi phát hiện người có triệu chứng nghi ngờ nhiễm COVID-19 hoặc có yếu tố dịch tễ, bộ phận sàng lọc thông tin ngay cho Tổ y tế hoặc báo cáo lãnh đạo cơ sở, doanh nghiệp liên hệ với đơn vị y tế để tổ chức xét nghiệm kiểm tra SARS-CoV-2 theo quy định.

3.2. Kiểm soát nguồn lây tại nơi làm việc

- Tổ chức nơi làm việc thông thoáng, bố trí các phương tiện đảm bảo thông khí cho môi trường làm việc.
- Người lao động tuân thủ 5K và giữ khoảng cách tối thiểu 1m trong suốt quá trình làm việc.
- Bố trí đủ xà phòng/dung dịch sát khuẩn tay tại các khu vực thuận lợi cho người lao động rửa tay thường xuyên.
- Tổ chức cho người lao động ăn theo ca; sắp xếp cho người ăn ngồi theo vị trí cố định, giữ khoảng cách 2m, không ngồi đối diện, có vách ngăn, phân luồng ra vào nhà ăn
- Thực hiện vệ sinh khử khuẩn định kỳ:
 - + Tại khu vực công cộng: 1 lần/ngày
 - + Khu vực sản xuất: sau mỗi ca làm việc
 - + Khu vực nhà vệ sinh: 3 – 4 lần / ngày, sau giờ nghỉ giải lao của công nhân
- Trang bị camera giám sát việc chấp hành quy định phòng chống dịch tại các khu vực công cộng, khu vực sản xuất.
- Bố trí quy trình làm việc theo hướng giảm giao lưu tiếp xúc giữa các bộ phận trong doanh nghiệp.
- Tổ chức giám sát phát hiện sớm các trường hợp nghi ngờ bệnh thông qua khai báo y tế, tìm hiểu nguyên nhân người lao động vắng mặt, theo dõi sức khỏe của người lao động trong thời gian làm việc tại cơ sở.
- Tự tổ chức xét nghiệm SARS-CoV-2 ngẫu nhiên cho người có nguy cơ lây nhiễm COVID-19 cao theo các hướng dẫn cụ thể của ngành y tế.
- Khi phát hiện người có kết quả xét nghiệm dương tính với SARS-CoV-2 tại cơ sở, doanh nghiệp, Tổ y tế (hoặc cơ sở, doanh nghiệp liên hệ đơn vị y tế đã hợp đồng hỗ trợ chuyên môn) để triển khai Quy trình xử lý F0 theo hướng dẫn của ngành y tế (Phụ lục 1).

4. Đối với nơi lưu trú cho công nhân:

- Doanh nghiệp phối hợp với chính quyền địa phương bố trí, tạo điều kiện cho người lao động có nơi lưu trú an toàn

- Khuyến khích sắp xếp những người làm việc cùng bộ phận thì cùng ở một nơi để hạn chế lây nhiễm.

- Nơi ở phải thông thoáng, sạch sẽ.

IV. TỔ CHỨC THỰC HIỆN

1. Ban Quản lý các Khu Chế xuất và Công nghiệp, Ban Quản lý Khu công nghệ cao, Công ty Phát triển Công viên Phần mềm Quang Trung (khu công nghiệp)

- Chỉ đạo các đơn vị phát triển hạ tầng có cơ sở vật chất đủ điều kiện và phối hợp với cơ quan có thẩm quyền thành lập các khu chăm sóc điều trị F0 trong các khu công nghiệp

- Phối hợp ngành y tế và địa phương tổ chức tiêm vắc xin cho người lao động chưa được tiêm đầy đủ.

- Giám sát, hỗ trợ việc xử lý phòng chống dịch của các doanh nghiệp theo qui định

2. Ban Chỉ đạo phòng, chống dịch COVID-19 thành phố Thủ Đức và quận, huyện

- Phối hợp hỗ trợ doanh nghiệp tổ chức nơi lưu trú an toàn cho người lao động trên địa bàn quản lý.

- Tổ chức kiểm soát tình hình dịch bệnh COVID-19 trên địa bàn, đảm bảo điều kiện sản xuất an toàn.

- Tổ chức kiểm tra, giám sát việc chấp hành các quy định về phòng chống dịch của doanh nghiệp; theo dõi sát tình hình dịch bệnh trong các cơ sở sản xuất, kinh doanh, khu công nghiệp đóng trên địa bàn để can thiệp kịp thời.

- Chỉ đạo Trung tâm y tế quận, huyện, thành phố Thủ Đức hướng dẫn cơ sở sản xuất, kinh doanh trên địa bàn triển khai thực hiện Phương án đảm bảo an toàn phòng chống dịch COVID-19 và Quy trình xử lý khi phát hiện người nhiễm COVID-19 tại cơ sở, doanh nghiệp; hỗ trợ xử lý các ca F0, F1 phát sinh trong doanh nghiệp theo quy định.

3. Cơ sở sản xuất, kinh doanh, khu công nghiệp

- Tổ chức bộ phận chịu trách nhiệm phòng chống dịch là Tổ y tế của đơn vị hoặc hợp đồng với cơ sở y tế để tư vấn về các giải pháp phòng chống dịch, cung cấp các dịch vụ xét nghiệm, vệ sinh môi trường... theo nhu cầu của đơn vị.

- Xây dựng Kế hoạch phòng chống dịch COVID-19 tại doanh nghiệp theo các quy định, hướng dẫn hiện hành và thực hiện các biện pháp phòng ngừa lây nhiễm.

- Bố trí khu vực cách ly tạm thời đảm bảo theo qui định của Bộ Y tế. Nếu doanh nghiệp có hợp đồng với cơ sở y tế hoặc khu công nghiệp có khu chăm sóc điều trị F0 thì qui mô khu cách ly tạm thời không cần giường bệnh mà chỉ là khu vực chờ đưa đi cách ly.

- Trên cơ sở điều kiện thực tế của doanh nghiệp, xây dựng phương án cụ thể xử lý tình huống phát hiện người nhiễm COVID-19 tại doanh nghiệp theo quy trình do Sở Y tế hướng dẫn; phổ biến cho toàn doanh nghiệp nắm vững để áp dụng khi xảy ra trên thực tế.

- Thực hiện xét nghiệm tại doanh nghiệp:

+ Xây dựng kế hoạch tự tổ chức xét nghiệm SARS-CoV-2 ngẫu nhiên cho người có nguy cơ lây nhiễm COVID-19 cao theo hướng dẫn chuyên môn cụ thể của ngành y tế

+ Thông báo kế hoạch xét nghiệm cho Ban Quản lý khu (đối với doanh nghiệp trong Khu chế xuất – Khu công nghiệp, Khu công nghệ cao và Công ty Phát triển Công viên phần mềm Quang Trung), Trung tâm Y tế quận, huyện, thành phố Thủ Đức, Trung tâm Kiểm soát bệnh tật thành phố để các đơn vị giám sát.

+ Tổ chức xét nghiệm cho người lao động theo kế hoạch: phương pháp xét nghiệm có thể là RT-PCR (mẫu đơn hoặc mẫu gộp) hoặc xét nghiệm nhanh (mẫu đơn hoặc mẫu gộp bằng các loại sinh phẩm được Bộ Y tế cho phép); có thể ký hợp đồng với đơn vị y tế để thực hiện xét nghiệm RT-PCR hoặc tự tổ chức xét nghiệm nhanh do nhân viên y tế của doanh nghiệp, nhân viên y tế do doanh nghiệp thuê ngoài, hoặc do người lao động của doanh nghiệp đã được hướng dẫn thực hiện;

+ Trong quá trình xét nghiệm, nếu phát hiện trường hợp có kết quả dương tính doanh nghiệp phải thông báo ngay với Trung tâm Y tế địa phương, Trung tâm Kiểm soát bệnh tật thành phố và xử lý theo quy trình đã được đơn vị ban hành

+ Doanh nghiệp gửi báo cáo kết quả xét nghiệm về Ban Quản lý khu công nghiệp, Trung tâm Kiểm soát bệnh tật thành phố, Trung tâm y tế thành phố Thủ Đức và các quận, huyện (trong vòng 02 giờ sau khi kết thúc ngày xét nghiệm);

+ Chịu trách nhiệm trước pháp luật về chất lượng xét nghiệm kháng nguyên, quy trình và kết quả xét nghiệm.

4. Người lao động

- Khai báo y tế trung thực, đầy đủ
- Tiêm chủng đầy đủ theo lịch
- Chấp hành các quy định về phòng chống dịch tại nơi làm việc và nơi lưu trú

5. Trung tâm Kiểm soát bệnh tật thành phố

- Hỗ trợ, kiểm tra giám sát doanh nghiệp (thuộc trách nhiệm quản lý) xây dựng và thực hiện Phương án phòng chống COVID-19, hỗ trợ chuyên môn cho trung tâm y tế khi có yêu cầu.

- Hướng dẫn, chỉ đạo các trung tâm y tế quận, huyện, thành phố Thủ Đức thực hiện xét nghiệm tầm soát ngẫu nhiên, định kỳ tại các khu vực cơ sở sản xuất, kinh doanh, khu công nghiệp có nguy cơ cao nhằm giám sát thường xuyên nguy cơ dịch bệnh, phát hiện kịp thời ổ dịch tiềm ẩn để sớm kiểm soát, hạn chế lây lan.

PHỤ LỤC 1
Quy trình xử lý khi phát hiện người nhiễm COVID-19
tại các cơ sở sản xuất, kinh doanh
(Ban hành kèm công văn số 8095 /SYT-NVY ngày 01 tháng 11 năm 2021
của Sở Y tế)

Người có kết quả xét nghiệm RT-PCR hoặc xét nghiệm nhanh kháng nguyên dương tính được xem là người nhiễm COVID-19 (gọi tắt là F0).

Cơ sở sản xuất, kinh doanh (gọi tắt là đơn vị) phải thành lập Tổ y tế, là bộ phận chuyên trách và có nhiệm vụ theo dõi sức khỏe người lao động, giám sát sự tuân thủ các quy định phòng, chống dịch và triển khai quy trình xử lý khi phát hiện có trường hợp có kết quả xét nghiệm dương tính với SARS-CoV-2. Tổ y tế bao gồm các nhân viên y tế cơ hữu của đơn vị hoặc do đơn vị ký hợp đồng với các cơ sở y tế công lập hoặc tư nhân.

Các đơn vị giám sát để phát hiện sớm F0 tại đơn vị bằng các biện pháp:

- Theo dõi sức khỏe hàng ngày của người lao động (qua khai báo y tế, đo thân nhiệt, giám sát sức khỏe người lao động trong quá trình làm việc), thực hiện xét nghiệm nhanh kháng nguyên cho người lao động tại đơn vị ngay khi phát hiện có triệu chứng hoặc ghi nhận có yếu tố dịch tễ liên quan.

- Tự tổ chức xét nghiệm SARS-CoV-2 ngẫu nhiên cho người có nguy cơ lây nhiễm COVID-19 cao theo các hướng dẫn cụ thể của ngành y tế trong từng giai đoạn dịch

Lưu ý: Không thực hiện xét nghiệm đối với người đã tiêm đủ liều vắc xin và người đã khỏi bệnh; chỉ xét nghiệm khi có yêu cầu điều tra dịch tễ hoặc trường hợp người lao động đến từ địa bàn có dịch ở cấp độ 4 hoặc cách ly y tế vùng (phong tỏa).

Quy trình xử lý khi phát hiện người nhiễm COVID-19 (F0) tại các cơ sở sản xuất, kinh doanh:

Bước 1:

- Tạm thời cách ly F0 ở buồng cách ly hoặc khu vực cách ly của đơn vị và liên hệ ngay cơ quan y tế của địa phương để được hỗ trợ:

+ Đối với khu, cụm công nghiệp: liên hệ trạm y tế lưu động đặt tại khu, cụm công nghiệp (nếu có) hoặc trung tâm y tế quận, huyện nơi đơn vị hoạt động.

+ Đối với cơ sở sản xuất, kinh doanh khác: liên hệ trạm y tế phường, xã, thị trấn.

- Phân công thực hiện:

+ Tổ y tế của đơn vị thực hiện cách ly tạm thời F0

+ Trạm y tế, trung tâm y tế báo cáo Trung tâm Kiểm soát bệnh tật thành phố khi nhận thông báo có F0 tại doanh nghiệp

Bước 2:

- Đánh giá tình trạng sức khỏe của F0:

Nếu phát hiện F0 có dấu hiệu suy hô hấp (thở nhanh hoặc khó thở hoặc SpO2 dưới 96%): cho thở oxy và liên hệ và chuyển F0 đến bệnh viện có khoa/đơn vị COVID-19 trên cùng địa bàn, hoặc chuyển đến bệnh viện đã chiến đấu điều trị COVID-19 gần nhất

bằng xe cấp cứu. Đối với đơn vị có cơ sở cách ly điều trị, sử dụng một liều thuốc kháng đông theo phác đồ điều trị của Bộ Y tế trước khi chuyển bệnh.

Nếu F0 không có triệu chứng hoặc có triệu chứng nhẹ: Tư vấn và hướng dẫn F0 tự đánh giá mức đạt các tiêu chí cách ly tại nhà (theo Quyết định số 4038/QĐ-BYT ngày 21/8/2021 về việc ban hành “Hướng dẫn tạm thời về quản lý người nhiễm COVID-19 tại nhà”).

+ Nếu đủ điều kiện cách ly tại nhà và đảm bảo phòng ngừa lây nhiễm cho người cùng hộ nhất là người có nguy cơ cao (người trên 65 tuổi, người trên 50 tuổi có bệnh nền, người béo phì có BMI >25, phụ nữ mang thai và sau sinh 2 tuần), Tổ y tế liên hệ trung tâm y tế quận, huyện nơi đơn vị hoạt động để quản lý và hỗ trợ chuyển thông tin F0 đến trung tâm y tế quận, huyện nơi F0 cư trú để tiếp nhận chăm sóc, cung cấp gói thuốc điều trị (gói A-B và C) và quản lý trong thời gian F0 cách ly tại nhà theo quy định.

+ Nếu không đủ điều kiện cách ly tại nhà: F0 tự đề nghị địa điểm cách ly phù hợp (cơ sở cách ly của doanh nghiệp, cơ sở cách ly tập trung tại phường, xã, thị trấn, quận, huyện, cơ sở cách ly có thu phí...)

- Phân công thực hiện: Tổ y tế của đơn vị phối hợp với trạm y tế lưu động tại khu, cụm công nghiệp (nếu có) hoặc trạm y tế phường, xã, thị trấn nơi đơn vị hoạt động

Bước 3:

- Nhập thông tin F0 vào ứng dụng “Hệ thống Quản lý người cách ly và người bệnh COVID-19”.

+ Đối với các đơn vị có cơ sở cách ly tập trung: nhập thông tin F0 vào ứng dụng “Hệ thống Quản lý người cách ly và người bệnh COVID-19” (tài khoản do Sở Y tế cung cấp).

+ Đối với đơn vị không có cơ sở cách ly tập trung: báo cáo danh sách F0 về trung tâm y tế quận, huyện nơi doanh nghiệp hoạt động để nhập dữ liệu vào ứng dụng “Hệ thống Quản lý người cách ly và người bệnh COVID-19”.

- Phân công thực hiện: Tổ y tế của đơn vị

Bước 4:

- Tạm ngưng hoạt động khu vực xảy ra F0 để vệ sinh khử khuẩn, xét nghiệm cho tất cả F1 (theo quy mô ổ dịch), điều tra xác định quy mô, tính chất ổ dịch:

+ F0 ở 1 dây chuyền sản xuất: xử lý trên quy mô dây chuyền

+ F0 ở từ 2 dây chuyền sản xuất trở lên trong cùng 1 phân xưởng: xử lý trên quy mô toàn phân xưởng

+ F0 ở từ 2 dây chuyền trở lên nhưng ở các phân xưởng khác nhau và không có mối liên quan dịch tễ với nhau: chỉ xử lý trên quy mô từng dây chuyền

+ F0 ở từ 2 dây chuyền trở lên ở các phân xưởng khác nhau và có mối liên hệ dịch tễ: xử lý trên quy mô toàn cơ sở sản xuất

- Xác định F1 (tiếp xúc gần với F0 ở khoảng cách dưới 2m trong thời gian trên 15 phút như làm việc cạnh F0 trong dây chuyền sản xuất, ngồi cùng bàn ăn, ngồi cùng bàn trong cùng phòng làm việc ...) và xét nghiệm bằng xét nghiệm nhanh kháng nguyên (mẫu gộp không quá 3 người)

- Theo dõi F1:

+ Trường hợp cơ sở sản xuất có $\geq 80\%$ người lao động tiêm chủng đầy đủ: tất cả F1 được tiếp tục lao động, xét nghiệm lại vào ngày 3, 7 và tiếp tục mỗi 7 ngày cho đến khi không còn phát hiện F0; khai báo sức khỏe mỗi ngày và xét nghiệm ngay khi có triệu chứng; thực hiện các biện pháp phòng ngừa lây nhiễm cho người ở cùng nhà nhất là người có nguy cơ cao (người trên 65 tuổi, người trên 50 tuổi có bệnh nền, người béo phì có BMI >25 , phụ nữ mang thai và sau sinh 2 tuần); hạn chế tối đa giao tiếp với bên ngoài cho đến khi kết thúc thời gian theo dõi.

+ Trường hợp cơ sở sản xuất có $< 80\%$ người lao động tiêm chủng đầy đủ:

• Đối với F1 chưa được tiêm vắc xin đầy đủ: cách ly 14 ngày tại nhà (nếu có đủ điều kiện) hoặc tại cơ sở cách ly; xét nghiệm lại vào ngày thứ 14.

• Đối với F1 đã tiêm vắc xin đầy đủ: xử lý như trường hợp F1 của cơ sở sản xuất có $> 80\%$ người lao động đã tiêm đủ vaccin

- Phân công thực hiện:

+ Tổ y tế, Ban Chỉ đạo phòng, chống dịch của doanh nghiệp chủ động tổ chức xử lý

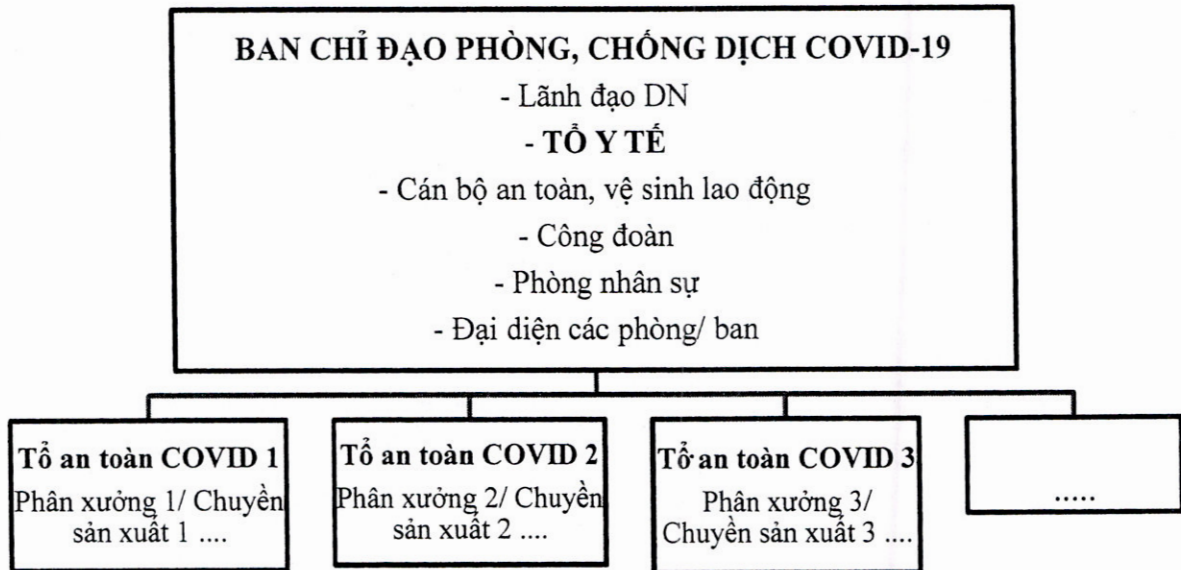
+ Trạm y tế, trung tâm y tế hỗ trợ doanh nghiệp thực hiện; khi cần thiết sẽ đề nghị sự hỗ trợ của các bệnh viện (thực hiện xét nghiệm...), của Trung tâm Kiểm soát Bệnh tật Thành phố (quản lý ổ dịch phức tạp...)

PHỤ LỤC 2

Tổ y tế của đơn vị trong phòng chống dịch COVID-19
(Ban hành kèm công văn số 8095 /SYT-NVY ngày 01 tháng 11 năm 2021
của Sở Y tế)

I. VỊ TRÍ CỦA TỔ Y TẾ TRONG BỘ MÁY PHÒNG CHỐNG DỊCH TẠI ĐƠN VỊ

- Ban chỉ đạo phòng chống dịch COVID-19 tại doanh nghiệp theo qui định 2194/QĐ-BCĐQG ngày 27/5/2020 như sau:



II. NHIỆM VỤ TỔ Y TẾ CỦA ĐƠN VỊ

1. Phòng chống dịch trong doanh nghiệp

- Liên hệ với Trung tâm Kiểm soát bệnh tật thành phố hoặc cơ quan y tế theo quy định của địa phương để được hướng dẫn, phối hợp xây dựng kế hoạch và hỗ trợ triển khai công tác phòng, chống dịch.

- Tham mưu lãnh đạo doanh nghiệp ban hành Kế hoạch phòng, chống dịch COVID-19, phân công và công khai thông tin liên lạc (tên, số điện thoại) của cán bộ đầu mối phụ trách về công tác phòng, chống dịch COVID-19 tại nơi làm việc.

- Tham mưu lãnh đạo doanh nghiệp thông báo, hướng dẫn các đơn vị cung cấp nguyên vật liệu sản xuất, dịch vụ (thực phẩm, suất ăn, vệ sinh môi trường, khử khuẩn,...) ký cam kết đảm bảo thực hiện các quy định về phòng, chống dịch COVID-19 và cơ chế thực hiện giám sát.

- Tổ chức tập huấn, tuyên truyền các biện pháp vệ sinh cá nhân và phòng, chống dịch cho người lao động và khách hàng (nếu có).

- Đề xuất việc bố trí và bổ sung trang thiết bị, khẩu trang, xà phòng, dung dịch sát khuẩn tay, dung dịch khử khuẩn bề mặt, vật tư và trang thiết bị y tế... cho bộ phận y tế

tại cơ sở lao động; bố trí khu vực riêng và bố trí phân luồng chăm sóc để xử trí khi có trường hợp có biểu hiện mệt mỏi, sốt, ho, đau rát họng, khó thở.

- Phối hợp với công đoàn/tổ chức đại diện người lao động, tổ trưởng, người phụ trách các phòng ban, phân xưởng để theo dõi sức khỏe người lao động, phát hiện và xử lý kịp thời các trường hợp có một trong các biểu hiện mệt mỏi, sốt, ho, đau rát họng, khó thở. Tiến hành lập danh sách và theo dõi sức khỏe của các trường hợp tiếp xúc gần với người có một trong các biểu hiện sốt, ho, khó thở.

- Khi phát hiện người lao động có một trong các biểu hiện mệt mỏi, sốt, ho, đau, rát họng, khó thở tại nơi làm việc hoặc là ca bệnh hoặc người tiếp xúc gần thì thực hiện xử trí theo quy định. Đối với cơ sở lao động có phòng, trạm y tế tại nơi làm việc cần rà soát sắp xếp và thông báo lối đi riêng dành cho người lao động có một trong các biểu hiện mệt mỏi, ho, sốt, đau rát họng, khó thở đến khám và tư vấn.

- Đề xuất lãnh đạo doanh nghiệp phân công/thành lập tổ kiểm tra, giám sát việc triển khai các nội dung phòng, chống dịch của người lao động và các bộ phận tại cơ sở lao động.

- Thường xuyên cập nhật tình hình dịch COVID-19, tổng hợp báo cáo thực hiện công tác phòng, chống dịch bệnh tại nơi làm việc hằng ngày, tuần, tháng cho người sử dụng lao động/Ban chỉ đạo phòng, chống dịch của cơ sở lao động.

- Tổ chức xét nghiệm tầm soát định kỳ theo quy định cho người lao động
- Thực hiện sàng lọc, cách ly, chăm sóc sức khỏe F0, F1
- Tổ chức vệ sinh khử khuẩn

2. Thực hiện các công tác về an toàn, vệ sinh lao động

- Xây dựng phương án, phương tiện sơ cứu, cấp cứu, thuốc thiết yếu và tình huống cấp cứu tai nạn lao động, tổ chức tập huấn công tác sơ cứu, cấp cứu cho người lao động tại cơ sở;

- Xây dựng kế hoạch và tổ chức khám sức khỏe, khám phát hiện bệnh nghề nghiệp, giám định y khoa xác định mức suy giảm khả năng lao động khi bị tai nạn lao động, bệnh nghề nghiệp, điều dưỡng và phục hồi chức năng lao động, tư vấn các biện pháp phòng, chống bệnh nghề nghiệp; đề xuất, bố trí vị trí công việc phù hợp với sức khỏe người lao động;

- Tổ chức khám bệnh, chữa bệnh thông thường tại cơ sở và sơ cứu, cấp cứu người bị nạn khi xảy ra tai nạn lao động, sự cố kỹ thuật gây mất an toàn, vệ sinh lao động theo quy định;

- Tuyên truyền, phổ biến thông tin về vệ sinh lao động, phòng, chống bệnh nghề nghiệp, nâng cao sức khỏe tại nơi làm việc; kiểm tra việc chấp hành điều lệ vệ sinh, tổ chức phòng, chống dịch bệnh, bảo đảm an toàn, vệ sinh thực phẩm cho người lao động tại cơ sở; tổ chức thực hiện bồi dưỡng hiện vật theo quy định;

- Lập và quản lý thông tin về công tác vệ sinh, lao động tại nơi làm việc; tổ chức quan trắc môi trường lao động để đánh giá các yếu tố có hại; quản lý hồ sơ sức khỏe người lao động, hồ sơ sức khỏe của người bị bệnh nghề nghiệp (nếu có);

- Phối hợp với bộ phận an toàn, vệ sinh lao động thực hiện các nhiệm vụ có liên quan quy định tại khoản 2 Điều 72 của Luật AT-VSLĐ.

III. SỐ LƯỢNG NHÂN VIÊN Y TẾ THEO QUI MÔ LAO ĐỘNG

| | Số lao động (người) | Cán bộ y tế |
|---|----------------------------|-------------------------------|
| 1 | < 300 | 1 trung cấp |
| 2 | 300 - 500 | 01 bác sĩ/y sĩ và 1 trung cấp |
| 3 | 500 - 1.000 | 01 bác sĩ và 1 trung cấp |
| 4 | > 1.000 | 1 bác sĩ và 2 nhân viên y tế |

Đối với các doanh nghiệp không tổ chức được Tổ y tế thì có thể hợp đồng với các đơn vị y tế (công lập và tư nhân) để thực hiện công tác phòng chống dịch và chăm sóc sức khỏe người lao động.

PHỤ LỤC 3
Bản cam kết thực hiện phòng, chống dịch COVID-19 của đơn vị
với Ban Quản lý KCN/UBND quận, huyện
(Ban hành kèm công văn số 8095 /SYT-NVY ngày 01 tháng 11 năm 2021
của Sở Y tế)

CỘNG HÒA XÃ HỘI CHỦ NGHĨA VIỆT NAM
Độc lập - Tự do - Hạnh phúc

BẢN CAM KẾT

THỰC HIỆN PHÒNG, CHỐNG DỊCH COVID-19

Kính gửi:

- Ủy ban nhân dân quận/ huyện / TP Thủ Đức
- Ban quản lý

Họ và tên người cam kết:

Là người đại diện theo pháp luật của cơ sở sản xuất kinh doanh trên địa bàn KCN
/ Quận, Huyện (sau đây gọi là cơ sở):

.....

Địa chỉ:

Điện thoại:

Để chủ động phòng, chống dịch COVID-19, tôi xin cam kết với
 **như sau:**

1. Xây dựng và nghiêm túc thực hiện phương án phòng chống dịch COVID-19 của cơ sở (đính kèm);
2. Phối hợp và tuân thủ sự hướng dẫn của các cơ quan chức năng trong việc phòng chống dịch bệnh tại đơn vị.

Tôi xin cam kết thực hiện đúng các nội dung trên, nếu vi phạm xin chịu mọi trách nhiệm trước pháp luật./.

TPHCM, ngày ... tháng ... năm 2021

XÁC NHẬN CỦA
BAN QUẢN LÝ KCN/ỦY BAN
NHÂN DÂN QUẬN, HUYỆN

(ký và đóng dấu)

ĐẠI DIỆN ĐƠN VỊ

(ký ghi rõ họ và tên)