

Số: **21** /2014/TT-BXD

Hà Nội, ngày **29** tháng **12** năm **2014**

**THÔNG TƯ**

**Ban hành Quy chuẩn kỹ thuật quốc gia về  
Xây dựng công trình đảm bảo người khuyết tật tiếp cận sử dụng**

*Căn cứ Nghị định số 62/2013/NĐ-CP ngày 25/06/2013 của Chính phủ quy định chức năng, nhiệm vụ, quyền hạn và cơ cấu tổ chức của Bộ Xây dựng;*

*Căn cứ Nghị định số 127/2007/NĐ-CP ngày 01/8/2007 của Chính phủ quy định chi tiết thi hành một số điều của Luật Tiêu chuẩn và Quy chuẩn kỹ thuật;*

*Xét đề nghị của Vụ trưởng Vụ Khoa học Công nghệ và Môi trường,*

*Bộ trưởng Bộ Xây dựng ban hành Thông tư ban hành Quy chuẩn kỹ thuật quốc gia về "Xây dựng công trình đảm bảo người khuyết tật tiếp cận sử dụng", mã số QCVN 10:2014/BXD.*

**Điều 1.** Ban hành kèm theo Thông tư này Quy chuẩn kỹ thuật quốc gia về "Xây dựng công trình đảm bảo người khuyết tật tiếp cận sử dụng", mã số QCVN 10:2014/BXD.

**Điều 2.** Thông tư này có hiệu lực thi hành kể từ ngày **01** tháng **7** năm **2015**.

**Điều 3.** Bộ trưởng, Thủ trưởng cơ quan ngang Bộ, cơ quan thuộc Chính phủ, Chủ tịch Ủy ban nhân dân các tỉnh, thành phố trực thuộc Trung ương và các tổ chức, cá nhân có liên quan chịu trách nhiệm thi hành Thông tư này./.

**Nơi nhận:**

- Ban Bí thư Trung ương Đảng (để báo cáo);
- Hội đồng dân tộc và các Ủy ban của Quốc hội;
- Thủ tướng, các PTT Chính phủ;
- Các Bộ, cơ quan ngang Bộ, cơ quan thuộc CP;
- HĐND, UBND các tỉnh, thành phố trực thuộc TW;
- Văn phòng Chính phủ;
- Văn phòng Quốc hội;
- Văn phòng Chủ tịch nước;
- Văn phòng TW và các Ban của Đảng;
- Cục Kiểm tra văn bản QPPL, Bộ Tư pháp;
- Viện Kiểm sát nhân dân tối cao; Toà án nhân dân tối cao;
- Cơ quan Trung ương của các đoàn thể;
- Sở Xây dựng các tỉnh, thành phố trực thuộc TW; Sở QHKT TP Hà Nội, TP HCM;
- Các Cục, Vụ, Viện, Văn phòng, Thanh tra XD;
- Công báo, Website của Chính phủ, Website của Bộ Xây dựng;
- Lưu: VP, PC, KHCV&MT (10). **4**

**KT. BỘ TRƯỞNG**



**THỦ TRƯỞNG**

**Nguyễn Đình Toàn**

www.LuatVietnam.vn

**GHI CHÚ:**

Toàn văn Quy chuẩn kỹ thuật quốc gia (QCVN 10:2014/BXD) được đăng tải trên Website của Bộ Xây dựng theo địa chỉ: [www.moc.gov.vn](http://www.moc.gov.vn) kể từ ngày ký.



CỘNG HÒA XÃ HỘI CHỦ NGHĨA VIỆT NAM

**QCVN 10:2014/BXD**

**QUY CHUẨN KỸ THUẬT QUỐC GIA  
VỀ XÂY DỰNG CÔNG TRÌNH  
ĐẢM BẢO NGƯỜI KHUYẾT TẬT TIẾP CẬN SỬ DỤNG**

*National Technical Regulation on Construction for Disabled Access to Buildings and  
Facilities*

**HÀ NỘI - 2014**

## Mục lục

	Trang
Lời nói đầu .....	4
1 QUY ĐỊNH CHUNG .....	5
1.1 Phạm vi điều chỉnh .....	5
1.2 Đối tượng áp dụng .....	5
1.3 Tài liệu viện dẫn .....	5
1.4 Giải thích từ ngữ.....	6
2 QUY ĐỊNH KỸ THUẬT .....	7
2.1 Bãi đỗ xe và điểm chờ xe buýt .....	7
2.2 Đường vào công trình .....	8
2.3 Lối vào.....	9
2.4 Cửa .....	9
2.5 Thang máy.....	10
2.6 Các không gian công cộng trong công trình .....	10
2.7 Thoát nạn .....	12
2.8 Đường và hệ phố .....	13
2.9 Dấu hiệu cảnh báo có thể nhận biết.....	14
2.10 Biển báo, biển chỉ dẫn .....	15
3 TỔ CHỨC THỰC HIỆN.....	15
PHỤ LỤC A.....	16

**Lời nói đầu**

QCVN 10:2014/BXD do Viện Kiến trúc Quốc gia biên soạn, Vụ Khoa học Công nghệ và Môi trường trình duyệt, Bộ Khoa học và Công nghệ thẩm định, Bộ Xây dựng ban hành kèm theo Thông tư số 21/2014/TT-BXD ngày 29 tháng 12 năm 2014 của Bộ trưởng Bộ Xây dựng.

QCVN 10:2014/BXD thay thế QCXDVN 01:2002 ban hành theo Quyết định 01/2002/QĐ-BXD ngày 17/01/2002 của Bộ trưởng Bộ Xây dựng.

# **QUY CHUẨN KỸ THUẬT QUỐC GIA VỀ XÂY DỰNG CÔNG TRÌNH ĐẢM BẢO NGƯỜI KHUYẾT TẬT TIẾP CẬN SỬ DỤNG**

*National Technical Regulation on Construction for Disabled Access to Buildings and Facilities*

## **1 QUY ĐỊNH CHUNG**

### **1.1 Phạm vi điều chỉnh**

**1.1.1** Quy chuẩn này quy định các yêu cầu kỹ thuật bắt buộc phải tuân thủ khi xây dựng mới hoặc cải tạo các công trình xây dựng để đảm bảo người khuyết tật tiếp cận sử dụng.

**1.1.2** Các công trình xây dựng để đảm bảo người khuyết tật tiếp cận sử dụng bao gồm:

- Nhà chung cư;
- Công trình công cộng: trụ sở làm việc của cơ quan nhà nước; cơ sở khám, chữa bệnh; cơ sở giáo dục, dạy nghề; công trình văn hóa, thể dục, thể thao; công trình khách sạn, thương mại, dịch vụ;
- Nhà ga, bến tàu, bến xe, đường, hè phố, hầm đi bộ, cầu vượt, và các công trình hạ tầng kỹ thuật và tiện ích đô thị khác (nhà tang lễ, nghĩa trang, nhà vệ sinh công cộng, điểm chờ xe buýt, máy rút tiền tự động, điểm truy cập internet công cộng,...).

### **1.2 Đối tượng áp dụng**

Quy chuẩn này áp dụng đối với các tổ chức, cá nhân có liên quan đến hoạt động xây dựng các công trình nêu ở 1.1.2.

### **1.3 Tài liệu viện dẫn**

Tài liệu viện dẫn sau phải tuân thủ khi áp dụng quy chuẩn này. Trường hợp tài liệu viện dẫn được sửa đổi, bổ sung hoặc thay thế thì áp dụng phiên bản mới nhất.

QCVN 06:2010/BXD, *Quy chuẩn kỹ thuật quốc gia về an toàn cháy cho nhà và công trình.*

## **1.4 Giải thích từ ngữ**

Trong quy chuẩn này, các từ ngữ dưới đây được hiểu như sau:

### **1.4.1**

#### **Người khuyết tật**

Người bị khiếm khuyết một hoặc nhiều bộ phận cơ thể hoặc bị suy giảm chức năng được biểu hiện dưới dạng tật khiến cho lao động, sinh hoạt, học tập gặp khó khăn.

### **1.4.2**

#### **Khuyết tật vận động**

Tình trạng giảm hoặc mất chức năng cử động đầu, cổ, chân, tay, thân mình dẫn đến hạn chế trong vận động, di chuyển.

Người khuyết tật vận động có khả năng tự đi lại được nhờ các thiết bị trợ giúp như xe lăn, nạng, gậy chống, lòng chống.

### **1.4.3**

#### **Khuyết tật nghe**

Tình trạng giảm hoặc mất chức năng nghe dẫn đến hạn chế trong giao tiếp, trao đổi thông tin bằng lời nói.

Người khuyết tật trong khả năng nghe có thể ở các mức độ khác nhau như: bị điếc hoàn toàn; nghe được một số tần số âm thanh nhất định; thỉnh thoảng gặp khó khăn khi nghe.

### **1.4.4**

#### **Khuyết tật nhìn**

Tình trạng giảm hoặc mất khả năng nhìn và cảm nhận ánh sáng, màu sắc, hình ảnh, sự vật trong điều kiện ánh sáng và môi trường bình thường.

Người khuyết tật nhìn có thể ở các mức độ khác nhau như: không có khả năng phân biệt sáng tối (bị mù hoàn toàn); hạn chế tầm nhìn: không có khả năng nhìn hai bên, bên trên hoặc bên dưới; hạn chế khả năng nhìn rõ; bị cận thị nặng; bị mù màu, bị lóa khi gặp ánh sáng mạnh.

### **1.4.5**

#### **Tiếp cận**

Việc người khuyết tật sử dụng được nhà ở và công trình công cộng, phương tiện giao thông, công nghệ thông tin, dịch vụ văn hóa, thể thao, du lịch và dịch vụ khác phù hợp để có thể hòa nhập cộng đồng.

**1.4.6**

**Công trình đảm bảo người khuyết tật tiếp cận sử dụng**

Môi trường kiến trúc được tạo dựng mà người khuyết tật có thể đến và sử dụng các không gian chức năng trong công trình.

**1.4.7**

**Lối vào**

Lối chính dẫn vào bên trong công trình.

**1.4.8**

**Dấu hiệu cảnh báo có thể nhận biết**

Dấu hiệu đặc trưng của một bề mặt đã tiêu chuẩn hoá được đặt vào hoặc gắn lên diện tích bề mặt đường đi bộ hoặc lên cấu kiện khác để báo hiệu cho người khuyết tật nhận biết những bất ngờ trên lối đi.

**2 QUY ĐỊNH KỸ THUẬT**

**2.1 Bãi đỗ xe và điểm chờ xe buýt**

**2.1.1** Trong bãi đỗ xe công cộng và bãi đỗ xe trong các tòa nhà phải có chỗ đỗ xe của người khuyết tật vận động. Số lượng tính toán chỗ đỗ xe của người khuyết tật vận động phải tuân theo quy định trong Bảng 1.

**Bảng 1 - Số lượng chỗ đỗ xe cho người khuyết tật vận động trong bãi đỗ xe**

<b>Tổng số chỗ đỗ xe</b>	<b>Số lượng tối thiểu</b>
Trên 5 đến 50	1
Từ 51 đến 100	2
Từ 101 đến 150	3
Từ 151 đến 200	4
Trên 300	5 + 1 chỗ cho mỗi lần thêm 100 xe



**Bảng 1 (Kết thúc)**

CHÚ THÍCH:

- 1) Chỗ đỗ xe của người khuyết tật vận động bao gồm chỗ đỗ xe mô tô ba bánh, xe lăn;
- 2) Nếu bãi đỗ xe có không quá 5 chỗ thì không cần thiết kể chỗ đỗ xe của người khuyết tật vận động;
- 3) Đối với nhà chung cư cần dành ít nhất 2 % chỗ đỗ xe cho người khuyết tật vận động. Kích thước tối thiểu cho một chỗ đỗ xe của người khuyết tật vận động là 2,35 m<sup>2</sup>/xe.

**2.1.2** Vị trí chỗ đỗ xe của người khuyết tật vận động phải được bố trí gần đường vào, lối vào công trình. Đối với các bãi đỗ xe công cộng thì chỗ đỗ xe của người khuyết tật vận động phải gần với đường dành cho người đi bộ.

**2.1.3** Nếu chỗ đỗ xe có nhiều cao độ khác nhau thì vị trí đỗ xe của người khuyết tật vận động phải cùng cao độ với lối ra vào.

**2.1.4** Tại các điểm chờ xe buýt khi có sự thay đổi cao độ phải bố trí vệt dốc hay đường dốc và đặt các tấm lát nổi hoặc đánh dấu bằng các màu sắc tương phản trên đường chờ để người khuyết tật đến được các phương tiện giao thông.

**2.1.5** Tại các điểm chờ xe buýt phải bố trí chỗ ngồi cho người khuyết tật và có khoảng trống dành cho xe lăn.

**2.1.6** Tại khu vực dành cho người khuyết tật phải có biển báo, biển chỉ dẫn hoặc các dấu hiệu cảnh báo có thể nhận biết theo quy ước quốc tế.

## **2.2 Đường vào công trình**

**2.2.1** Trong một khuôn viên, công trình hoặc hạng mục công trình ít nhất phải có một đường vào đảm bảo người khuyết tật tiếp cận sử dụng.

**2.2.2** Khi thiết kế đường dốc phải tuân theo các quy định sau:

- Độ dốc: không lớn hơn 1/12;
- Chiều rộng đường dốc: không nhỏ hơn 1 200 mm;
- Chiều dài đường dốc: không lớn hơn 9 000 mm; khi lớn hơn 9 000 mm phải bố trí chiếu nghỉ;
- Tại điểm bắt đầu và kết thúc đường dốc phải có khoảng trống có kích thước không nhỏ hơn 1 400 mm x 1 400 mm để xe lăn có thể di chuyển được;
- Bề mặt đường dốc phải cứng, không được gồ ghề và không trơn trượt.

**2.2.3** Hai bên đường dốc phải bố trí lan can, tay vịn liên tục. Nếu một bên đường dốc có khoảng trống thì phía chân lan can, tay vịn phải bố trí gờ an toàn hoặc bố trí rào chắn.

– Tay vịn phải được lắp đặt ở độ cao 900 mm so với mặt sàn. Nếu bố trí tay vịn hai tầng thì tay vịn phía dưới phải lắp đặt ở độ cao 700 mm so với mặt sàn.

– Ở điểm đầu và điểm cuối đường dốc, tay vịn phải được kéo dài thêm 300 mm. Khoảng cách giữa tay vịn và bức tường gắn không nhỏ hơn 40 mm.

## **2.3 Lối vào**

**2.3.1** Công trình hoặc một hạng mục công trình ít nhất phải có một lối vào đảm bảo người khuyết tật tiếp cận sử dụng. Lối vào cho người khuyết tật phải dẫn thẳng đến quầy lễ tân và các không gian chính của công trình.

**2.3.2** Đối với lối vào có đường dốc: độ dốc, kích thước, bề mặt đường dốc phải tuân theo quy định tại 2.2.2.

**2.3.3** Đối với lối vào có bậc phải tuân theo các quy định sau:

– Chiều cao bậc: không lớn hơn 150 mm;

– Bề rộng mặt bậc: không nhỏ hơn 300 mm;

– Không dùng bậc thang hờ; không làm mũi bậc;

– Nếu lối vào có nhiều hơn 3 bậc thì phải bố trí tay vịn hai bên tuân theo quy định tại 2.2.3.

**2.3.4** Trường hợp có cửa trên lối vào cho người khuyết tật thì không được làm ngưỡng cửa và không sử dụng cửa quay.

**2.3.5** Tại lối vào phải lắp đặt biển báo, có hệ thống thông báo bằng âm thanh và tấm lát có dấu hiệu chỉ hướng tiếp cận đến thang máy và các dịch vụ dành cho người khuyết tật.

**2.3.6** Đối với những công trình do yêu cầu bảo tồn, nếu lối vào không tiếp cận được cho người khuyết tật thì phải bố trí các thang nâng hoặc đường dốc di động.

## **2.4 Cửa**

**2.4.1** Chiều rộng thông thủy của cửa ra vào công trình không nhỏ hơn 900 mm. Đối với cửa ra vào các phòng chức năng bên trong công trình không nhỏ hơn 800 mm.

**2.4.2** Khoảng không gian thông thủy ở phía trước và phía sau cửa đi không nhỏ hơn 1 400 mm x 1 400 mm.

## **2.5 Thang máy**

**2.5.1** Kích thước thông thủy của cửa thang máy sau khi mở không nhỏ hơn 900 mm. Kích thước thông thủy bên trong buồng thang máy không nhỏ hơn 1 100 mm x 1 400 mm.

**2.5.2** Kích thước không gian đợi trước cửa thang máy không nhỏ hơn 1 400 mm x 1 400 mm.

**2.5.3** Cửa thang máy phải được lắp đặt thiết bị tự đóng mở. Thời gian đóng mở phải lớn hơn 20 s để đảm bảo an toàn cho người khuyết tật. Trong thang máy phải bố trí tay vịn tuân theo quy định tại 2.2.3.

**2.5.4** Bảng điều khiển trong buồng thang máy được lắp đặt ở độ cao không lớn hơn 1 200 mm và không thấp hơn 900 mm tính từ mặt sàn thang máy đến tâm nút điều khiển cao nhất. Trên các nút điều khiển phải có các ký tự với màu sắc tương phản hoặc tín hiệu cảm nhận được và hệ thống chữ nổi Braille.

**2.5.5** Biển báo hiển thị số tầng tương ứng với vị trí thang được bật sáng hoặc có hệ thống thông báo bằng âm thanh bên ngoài và bên trong thang máy. Cạnh cửa ra thang máy tại mỗi tầng phải bố trí chữ nổi Braille.

## **2.6 Các không gian công cộng trong công trình**

### **2.6.1 Quầy lễ tân và sảnh đón**

**2.6.1.1** Tại các khu vực như nơi ngồi chờ, chỗ xếp hàng để làm thủ tục đăng ký hay thanh toán, quầy bán hàng, nơi đổi tiền, rút tiền, trạm điện thoại công cộng, khu vực vui chơi giải trí, dịch vụ ăn uống hoặc tại các bề mặt làm việc trong các công trình công cộng phải đảm bảo người khuyết tật tiếp cận sử dụng.

**2.6.1.2** Phải có ít nhất một quầy lễ tân hoặc nơi đón tiếp dành cho người khuyết tật ứng với mỗi một loại dịch vụ.

**2.6.1.3** Tại các quầy lễ tân, nơi đón tiếp dành cho người khuyết tật phải có các biển báo, bảng chỉ dẫn bằng các ký hiệu, biểu tượng hoặc có hệ thống thông báo bằng âm thanh theo quy ước quốc tế.

### **2.6.2 Chỗ ngồi**

**2.6.2.1** Trong các công trình có phòng khán giả, phòng học, phòng họp, phòng chờ, cửa hàng, sân vận động phải bố trí chỗ ngồi thuận tiện cho người đi xe lăn. Số chỗ ngồi dành cho người đi xe lăn tối thiểu là 1 và không nhỏ hơn 5 % tổng số chỗ ngồi trong công trình.

**2.6.2.2** Vị trí chỗ ngồi dành cho người đi xe lăn phải ở gần lối ra vào.

**2.6.2.3** Số lượng chỗ dành tối thiểu cho người đi xe lăn phải tuân theo quy định trong Bảng 2.

**Bảng 2 - Số chỗ dành cho người đi xe lăn**

Quy mô chỗ ngồi chỗ	Số lượng chỗ tối thiểu dành cho người đi xe lăn chỗ
- Từ 5 đến 30	1
- Từ 31 đến 50	2
- Từ 51 đến 100	3
- Từ 101 đến 300	5
- Từ 301 đến 600	6
- Trên 600	6 + 1 cho mỗi một lần thêm 200 chỗ ngồi
CHÚ THÍCH: Kích thước không gian tối thiểu cho một vị trí xe lăn: 800 mm x 1 100 mm	

### 2.6.3 Khu vệ sinh

**2.6.3.1** Trong các công trình công cộng, phải có tối thiểu 01 phòng vệ sinh cho người khuyết tật và không nhỏ hơn 5 % tổng số phòng vệ sinh. Đối với khu vệ sinh công cộng tối thiểu phải có 1 phòng vệ sinh dành cho người khuyết tật.

CHÚ THÍCH: Phòng vệ sinh dành cho người khuyết tật cần có sự trợ giúp của người đi cùng thì không phân biệt giới tính.

**2.6.3.2** Tối thiểu 6 tiểu treo phải có 1 tiểu dành cho người khuyết tật.

**2.6.3.3** Trong khu vực phòng vệ sinh dành cho người khuyết tật phải đảm bảo khoảng không gian thông thủy tối thiểu 1 400 mm x 1 400 mm để di chuyển xe lăn.

**2.6.3.4** Chiều rộng thông thủy của cửa phòng vệ sinh không nhỏ hơn 800 mm và mở ra ngoài nhưng không được cản trở lối thoát hiểm.

**2.6.3.5** Chiều cao lắp đặt thiết bị vệ sinh dành cho người khuyết tật tính từ mặt sàn phải tuân theo các quy định sau:

- Bệ xí (bồn cầu): không lớn hơn 450 mm;
- Chậu rửa: không lớn hơn 750 mm;
- Tiểu treo: không lớn hơn 400 mm.

## **QCVN 10:2014/BXD**

**2.6.3.6** Chiều cao lắp đặt tay vịn trong khu vực lắp đặt bệ xí không lớn hơn 900 mm; trong khu vực lắp đặt tiểu treo không lớn hơn 800 mm.

**2.6.3.7** Bề mặt sàn khu vệ sinh không được trơn trượt.

**2.6.3.8** Khu vệ sinh dành cho người khuyết tật phải có biển báo, biển chỉ dẫn và có hệ thống thông báo bằng âm thanh theo quy ước quốc tế.

### **2.6.4 Phòng khám và phòng chăm sóc bệnh nhân trong các cơ sở khám, chữa bệnh**

**2.6.4.1** Tỷ lệ tối thiểu các phòng khám và phòng chăm sóc bệnh nhân đảm bảo người khuyết tật tiếp cận sử dụng trong các cơ sở khám, chữa bệnh phải tuân theo các quy định sau:

- Bệnh viện: 10 % tổng số phòng bệnh, phòng khám;
- Trung tâm chỉnh hình và phục hồi chức năng: 100 % số phòng lưu, phòng khám;
- Trung tâm điều dưỡng: 50 % số buồng phòng.

**2.6.4.2** Trong phòng khám và phòng chăm sóc bệnh nhân phải dành khoảng không gian có kích thước tối thiểu 1 400 mm x 1 400 mm để di chuyển xe lăn.

**2.6.4.3** Phải bố trí tay vịn dọc theo hai bên hành lang, lối đi tới phòng khám và phòng chăm sóc bệnh nhân. Chiều cao lắp đặt tay vịn tuân theo quy định tại 2.2.3.

### **2.6.5 Buồng phòng trong khách sạn, nhà nghỉ**

**2.6.5.1** Đối với khách sạn, nhà nghỉ dưới 100 phòng phải có ít nhất 5 % số phòng đảm bảo người khuyết tật tiếp cận sử dụng. Nếu cứ có thêm 100 phòng thì phải có thêm 1 phòng dành cho người khuyết tật.

**2.6.5.2** Trong phòng ngủ dành cho người đi xe lăn phải dành khoảng không gian có kích thước tối thiểu 1 400 mm x 1 400 mm về một phía của giường ngủ để di chuyển xe lăn.

**2.6.5.3** Đối với công trình không có thang máy, các phòng dành cho người khuyết tật phải bố trí ở dưới tầng trệt (tầng 1).

## **2.7 Thoát nạn**

### **2.7.1 Hệ thống báo động**

**2.7.1.1** Hệ thống báo động dùng để thông báo và chỉ dẫn về các khu vực chờ cứu hộ và lối thoát hiểm cho người khuyết tật phải bằng cả âm thanh và hình ảnh, có đèn hiệu nhấp nháy để sử dụng trong trường hợp khẩn cấp.

**2.7.1.2** Hệ thống báo động phải được bố trí tại các khu vực như phòng ở, phòng họp, phòng khán giả, lối đi, sảnh, hành lang và các không gian sử dụng công cộng khác.

**2.7.1.3** Khi sử dụng thông báo bằng loa phải đảm bảo cường độ âm thanh lớn hơn độ ồn tối thiểu +5 dB. Cường độ âm thanh chuông báo khẩn cấp phải cao hơn cường độ âm thanh môi trường tối thiểu +15 dB nhưng không vượt quá 120 dB.

## **2.7.2 Lối thoát nạn**

**2.7.2.1** Phải bố trí khu vực chờ cứu hộ cho người khuyết tật. Khu vực chờ cứu hộ phải gắn trực tiếp với cầu thang thoát nạn và phải có biển báo, biển chỉ dẫn và hệ thống liên lạc hai chiều bằng cả hình ảnh và âm thanh.

**2.7.2.2** Lối thoát nạn dẫn đến cầu thang thoát nạn phải tuân thủ quy định tại quy chuẩn QCVN 06:2010/BXD.

## **2.8 Đường và hè phố**

**2.8.1** Tại các nơi giao cắt khác cao độ như các lối sang đường, lối lên xuống hè phố phải làm đường dốc, vệt dốc.

**2.8.2** Tại nút giao thông giữa lối đi bộ và đường dành cho các phương tiện giao thông, lối sang đường dành cho người đi bộ hoặc tại lối vào công trình nếu có sự chênh lệch cao độ lớn hơn 150 mm phải bố trí vệt dốc và tấm lát cảnh báo giao cắt. Độ dốc của mặt dốc không lớn hơn 1/12.

**2.8.3** Mép ngoài của đường đi bộ và đường đi xung quanh ao, hồ trong công viên phải có dấu hiệu cảnh báo hoặc gờ chắn cao tối thiểu 150 mm để đảm bảo an toàn cho người khuyết tật nhìn.

**2.8.4** Các tiện nghi trên đường phố như điểm chờ xe buýt, ghế nghỉ, cột điện, đèn đường, cọc tiêu, biển báo, trạm điện thoại công cộng, hòm thư, trạm rút tiền tự động, bồn hoa, cây xanh, thùng rác công cộng, v.v... không được gây cản trở cho người khuyết tật và được cảnh báo bằng các tấm lát nổi hoặc đánh dấu bằng các màu sắc tương phản để người khuyết tật nhìn có thể nhận biết.

**2.8.5** Các vật thể đứng độc lập trên lối đi bộ như cọc, bồn hoa và các dạng khác phải có chiều cao tối thiểu 100 mm và không có góc cạnh sắc nhọn.

**2.8.6** Đối với cây xanh nằm trên lối đi, phải có giải pháp cảnh báo cho người khuyết tật nhìn bằng các biện pháp thay đổi bề mặt vật liệu lát nền xung quanh khu vực trồng cây hoặc có gờ nổi cao tối thiểu 100 mm xung quanh ô trồng cây. Cắt tỉa các cành cây thấp hơn 2 000 mm.

**2.8.7** Các chương ngại vật đứng độc lập như biển quảng cáo, thùng thư, điện thoại công cộng, v.v... phải được bố trí bên ngoài phần đường dành cho người đi bộ. Cạnh dưới cách mặt đất không lớn hơn 600 mm, độ nhô ra tối đa là 100 mm và chiều cao thông thủy trên lối đi là 2 000 mm để người khuyết tật nhìn tránh bị va đập.

**2.8.8** Đối với công trình xây mới, cải tạo, sửa chữa nằm kề cận với đường dành cho người đi bộ phải có rào chắn bảo vệ cao từ 1 000 mm đến 1 200 mm, được dựng chắc chắn để không bị đổ khi va vào và phải được chiếu sáng đầy đủ vào ban đêm. Giàn giáo và các biện pháp bảo vệ phải không gây nguy hiểm cho người khuyết tật nhìn.

**2.8.9** Đối với cầu vượt và đường hầm có phần đường dành cho người đi bộ nếu có từ 3 bậc trở lên phải tuân theo các quy định sau:

- Chiều cao bậc không lớn hơn 150 mm, chiều rộng mặt bậc không nhỏ hơn 300 mm;
- Mỗi đoạn có tối đa 18 bậc. Nếu có nhiều hơn 18 bậc phải bố trí chiếu nghỉ;
- Chiều rộng chiếu nghỉ không nhỏ hơn 1 400 mm;
- Hai bên đường đi có bậc phải bố trí tay vịn tuân theo quy định tại 2.2.3.

**2.8.10** Lối ra vào cầu vượt và đường hầm có phần đường dành cho người đi bộ nếu có sự thay đổi độ cao đột ngột phải có đường dốc tuân theo quy định tại 2.2.2.

**2.8.11** Bề mặt phần đường dành cho người đi bộ trên cầu vượt và trong đường hầm không được trơn trượt.

**2.8.12** Tại điểm bắt đầu và kết thúc cầu vượt và đường dốc trong đường hầm phải có biện pháp để cảnh báo người khuyết tật nhìn bằng các tấm lát nổi cảnh báo giới hạn hoặc đánh dấu bằng các màu sắc tương phản.

**2.8.13** Tại các nút giao thông, lối vào đường hầm và vị trí lên xuống cầu vượt cần phải có tín hiệu đèn giao thông, biển báo, biển chỉ dẫn và có thêm các tín hiệu bằng âm thanh hoặc chữ nổi Braille để chỉ dẫn người khuyết tật nhìn khi qua đường.

## **2.9 Dấu hiệu cảnh báo có thể nhận biết**

**2.9.1** Dấu hiệu cảnh báo có thể nhận biết bao gồm các tấm lát nổi hoặc các vạch dấu có màu sắc tương phản.

**2.9.2** Vị trí lắp đặt các tấm lát nổi phải tuân theo các quy định sau:

- Tấm lát cảnh báo giao cắt được bố trí tại nơi giao cắt giữa lối đi bộ và đường dành cho các phương tiện giao thông;
- Tấm lát cảnh báo giới hạn được bố trí tại điểm đầu và điểm cuối của cầu thang; điểm đầu và điểm cuối đường dốc, nơi có các vật cản; lối đi bộ sang đường;
- Tấm lát dẫn hướng được dùng để hướng dẫn người khuyết tật nhìn đến các khu vực quầy lễ tân, quầy bán vé, cửa kiểm soát vé, nơi rút tiền và tránh các vật cản khi di chuyển tại những nơi không có thông tin hoặc các chỉ dẫn khác;

– Tấm lát định vị được bố trí ở phía trước trạm điện thoại, hòm thư, quầy lễ tân, quầy bán vé, bảng thông tin (bằng chữ nổi hoặc âm thanh), máy rút tiền tự động, khu vệ sinh, phòng chờ và trước lối vào các công trình.

## **2.10 Biển báo, biển chỉ dẫn**

**2.10.1** Chữ và ký hiệu trên biểu tượng quy ước phải tương phản với màu nền. Không dùng chất liệu nền nhẵn bóng, phản quang mạnh để người đọc không bị lóa.

**2.10.2** Biển báo, biển chỉ dẫn hoặc các dấu hiệu cảnh báo có thể nhận biết phải sử dụng các ký hiệu, biểu tượng và chữ nổi Braille phù hợp với thông lệ quốc tế (Xem Phụ lục A).

## **3 TỔ CHỨC THỰC HIỆN**

**3.1** Vụ Khoa học Công nghệ và Môi trường (Bộ Xây dựng) chịu trách nhiệm tổ chức phổ biến, hướng dẫn áp dụng QCVN 10:2014/BXD cho các đối tượng có liên quan.

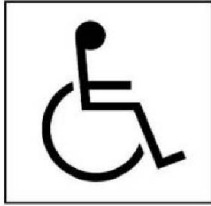
**3.2** Các cơ quan quản lý nhà nước về xây dựng nhà ở, công trình công cộng và hạ tầng kỹ thuật tại các địa phương có trách nhiệm hướng dẫn và tổ chức kiểm tra sự tuân thủ các quy định của QCVN 10:2014/BXD trong hoạt động xây dựng trên địa bàn theo quy định của pháp luật hiện hành.

**3.3** Trong quá trình triển khai thực hiện Quy chuẩn này, nếu có vướng mắc, mọi ý kiến được gửi về Vụ Khoa học Công nghệ và Môi trường (Bộ Xây dựng) để được hướng dẫn và xử lý.



PHỤ LỤC A

Một số biểu tượng quy ước quốc tế hỗ trợ người khuyết tật tiếp cận



Biểu tượng đảm bảo tiếp cận quốc tế



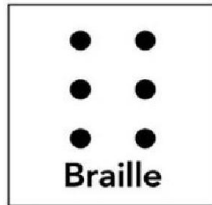
Thiết bị trợ thính



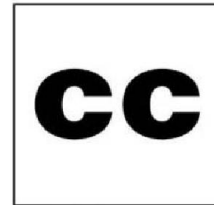
Có thuyết minh



Người khiếm thị



Chữ nổi Braille



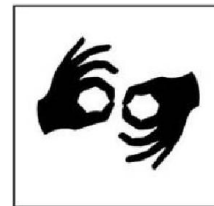
Có phụ đề



Người khiếm thính



Bản in cỡ to



Phiên dịch bằng ngôn ngữ kí hiệu tay



Điện thoại có bàn phím chữ



Điện thoại có điều chỉnh âm lượng nghe



Tiếp cận Web