

Số: 280 /QĐ-UBND

Lâm Đồng, ngày 15 tháng 02 năm 2023

## QUYẾT ĐỊNH

**Ban hành Quy trình thực hiện thủ tục Cấp phiếu lý lịch tư pháp trực tuyến một phần, trực tuyến toàn trình trên Cổng dịch vụ công Quốc gia và Hệ thống thông tin giải quyết thủ tục hành chính của tỉnh Lâm Đồng**

### CHỦ TỊCH ỦY BAN NHÂN DÂN TỈNH LÂM ĐỒNG

Căn cứ Luật Tổ chức chính quyền địa phương ngày 19/6/2015; Luật sửa đổi, bổ sung một số điều của Luật Tổ chức Chính phủ và Luật Tổ chức chính quyền địa phương ngày 22/11/2019;

Căn cứ Luật Lý lịch tư pháp ngày 17/6/2009;

Căn cứ Nghị định số 111/2010/NĐ-CP ngày 23/11/2010 của Chính phủ quy định chi tiết và hướng dẫn thi hành một số điều của Luật Lý lịch tư pháp;

Căn cứ Nghị định số 45/2020/NĐ-CP ngày 08/4/2020 của Chính phủ về thực hiện thủ tục hành chính trên môi trường điện tử;

Căn cứ Nghị định số 42/2022/NĐ-CP ngày 24/6/2022 của Chính phủ quy định về việc cung cấp thông tin và dịch vụ công trực tuyến của cơ quan nhà nước trên môi trường mạng;

Căn cứ Quyết định số 06/QĐ-TTg ngày 06/01/2022 của Thủ tướng Chính phủ phê duyệt Đề án “Phát triển ứng dụng dữ liệu về dân cư, định danh và xác thực điện tử phục vụ chuyển đổi số quốc gia giai đoạn 2022 - 2025, tầm nhìn đến năm 2030”;

Căn cứ Thông tư số 32/2017/TT-BTTTT ngày 15/11/2017 của Bộ trưởng Bộ Thông tin và Truyền thông quy định về việc cung cấp dịch vụ công trực tuyến và bảo đảm khả năng truy cập thuận tiện đối với trang thông tin điện tử hoặc cổng thông tin điện tử của cơ quan nhà nước;

Căn cứ Công văn số 1722/BTP-TTLLTPQG ngày 30/5/2022 của Bộ Tư pháp về việc hướng dẫn tái cấu trúc quy trình thực hiện thủ tục cấp Phiếu lý lịch tư pháp trực tuyến;

Xét đề nghị của Giám đốc Sở Tư pháp.

### QUYẾT ĐỊNH:

**Điều 1.** Ban hành kèm theo Quyết định này quy trình thực hiện thủ tục Cấp phiếu lý lịch tư pháp trực tuyến một phần, trực tuyến toàn trình trên Cổng dịch

vụ công Quốc gia và Hệ thống thông tin giải quyết thủ tục hành chính của tỉnh Lâm Đồng.

**Điều 2.** Quyết định này có hiệu lực kể từ ngày ký.

**Điều 3.** Chánh Văn phòng Ủy ban nhân dân tỉnh, Giám đốc Sở Tư pháp, Giám đốc Công an tỉnh, Giám đốc/Thủ trưởng các sở, ban, ngành thuộc tỉnh và Chủ tịch Ủy ban nhân dân các huyện, thành phố Đà Lạt, Bảo Lộc chịu trách nhiệm thi hành Quyết định này./. bl

**Nơi nhận:**

- Như Điều 3;
- Bộ Tư pháp;
- Trung tâm LLTP Quốc gia, Bộ Tư pháp;
- Cục KSTTHC VPCP;
- Chủ tịch, các PCT.UBND tỉnh;
- Công thông tin điện tử tỉnh;
- Trung tâm Công báo - Tin học;
- Lưu: VT, NC.



**CHỦ TỊCH**

**Trần Văn Hiệp**



**QUY TRÌNH CẤP PHIẾU LÝ LỊCH TƯ PHÁP TRỰC TUYẾN MỘT  
PHẦN VÀ TRỰC TUYẾN TOÀN TRÌNH TRÊN CÔNG DỊCH VỤ CÔNG  
QUỐC GIA VÀ HỆ THỐNG THÔNG TIN GIẢI QUYẾT THỦ TỤC  
HÀNH CHÍNH CỦA TỈNH LÂM ĐỒNG**

(Kèm theo Quyết định số 280/QĐ-UBND ngày 15 tháng 02 năm 2023 của  
Chủ tịch Ủy ban nhân dân tỉnh Lâm Đồng)



**I. QUY TRÌNH CẤP PHIẾU LÝ LỊCH TƯ PHÁP TRỰC TUYẾN  
MỘT PHẦN, TRỰC TUYẾN TOÀN TRÌNH THEO QUY ĐỊNH CỦA  
PHÁP LUẬT HIỆN HÀNH**

**1. Đối với cá nhân có yêu cầu cấp LLTP**

**a) Bước 1: Nộp hồ sơ yêu cầu cấp Phiếu LLTP**

- Cá nhân truy cập vào Cổng Dịch vụ công quốc gia (<https://dichvucong.gov.vn>) hoặc Hệ thống thông tin giải quyết thủ tục hành chính của tỉnh Lâm Đồng (<https://dichvucong.lamdong.gov.vn>) (sau đây gọi chung là Cổng Dịch vụ công), đăng nhập vào hệ thống, gửi hồ sơ đăng ký cấp Phiếu LLTP trực tuyến.

Trường hợp cá nhân chưa có tài khoản trên Cổng dịch vụ công thì truy cập vào trang <https://dichvucong.gov.vn> để đăng ký tài khoản.

- Sau khi đăng nhập vào hệ thống, cá nhân xác định đúng cơ quan có thẩm quyền cấp Phiếu LLTP (Sở Tư pháp tỉnh Lâm Đồng), vào mục đăng ký cấp Phiếu LLTP trực tuyến để điền thông tin Tờ khai yêu cầu cấp Phiếu LLTP trực tuyến. Sau khi đăng ký Tờ khai thành công, cá nhân tải đính kèm bản quét (Scan) hoặc bản sao được chứng thực điện tử từ bản chính giấy tờ tùy thân (CMND/thẻ CCCD/ Hộ chiếu) lên Cổng Dịch vụ công bảo đảm yêu cầu về kỹ thuật và độ chính xác cao, trong đó tiêu chuẩn quét đối với CMND/thẻ CCCD phải bảo đảm tỷ lệ 1:1, quét ở chế độ ảnh (.jpg) với độ phân giải 500 dpi.

Trường hợp ủy quyền yêu cầu cấp Phiếu LLTP số 01, người được ủy quyền tải đính kèm bản quét (Scan) văn bản ủy quyền và bản quét (Scan) hoặc bản sao chứng thực điện tử từ bản chính giấy tờ tùy thân đang còn giá trị sử dụng của người được ủy quyền.

**b) Bước 2: Tiếp nhận, kiểm tra hồ sơ**

- Sau khi nhận được thông báo có hồ sơ yêu cầu cấp Phiếu LLTP gửi trên Cổng Dịch vụ công, cán bộ, công chức Bộ phận Một cửa (Trung tâm Phục vụ

hành chính công tỉnh Lâm Đồng) thực hiện tiếp nhận, có trách nhiệm kiểm tra tính chính xác, đầy đủ, thống nhất, hợp lệ của hồ sơ:

+ Trường hợp hồ sơ đầy đủ, hợp lệ, trạng thái hồ sơ trên Cổng Dịch vụ công là “*Được tiếp nhận*”, “*Yêu cầu thực hiện nghĩa vụ tài chính*”. Phần mềm sẽ cấp một Mã số hồ sơ trực tuyến cho người đăng ký cấp Phiếu LLTP.

+ Trường hợp hồ sơ chưa đầy đủ, chưa hợp lệ, công chức Bộ phận Một cửa gửi thông báo hướng dẫn bổ sung, hoàn thiện hồ sơ qua Cổng Dịch vụ công, công dân có thể kiểm tra tình trạng xử lý hồ sơ khi đăng nhập vào Cổng Dịch vụ công. Trạng thái hồ sơ trên Cổng Dịch vụ công là “*Yêu cầu bổ sung giấy tờ*”.

+ Trường hợp hồ sơ bị từ chối cấp Phiếu LLTP theo quy định tại Điều 49 Luật LLTP năm 2009, công chức Bộ phận Một cửa gửi thông báo từ chối tiếp nhận hồ sơ qua Cổng Dịch vụ công, công dân có thể kiểm tra tình trạng xử lý hồ sơ khi đăng nhập vào Cổng Dịch vụ công. Trạng thái hồ sơ trên Cổng Dịch vụ công là “*Không được tiếp nhận*”.

- Về thanh toán phí cấp phiếu LLTP:

+ Đối với quy trình cấp Phiếu LLTP trực tuyến một phần thì cá nhân, cơ quan, tổ chức thanh toán phí cấp Phiếu LLTP trực tiếp tại Bộ phận Một cửa.

+ Đối với quy trình cấp Phiếu LLTP trực tuyến toàn trình thì thực hiện thanh toán trực tuyến; Cổng Dịch vụ công cung cấp chức năng thanh toán để cho người yêu cầu cấp Phiếu LLTP thực hiện ngay việc thanh toán qua môi trường mạng.

### ***c) Bước 3: Giải quyết hồ sơ***

- Ngay sau khi nhận được phí cấp Phiếu LLTP, Bộ phận Một cửa gửi thông báo “*Đang xử lý*” và ngày hẹn trả kết quả qua Cổng Dịch vụ công, công dân có thể kiểm tra tình trạng xử lý hồ sơ khi đăng nhập vào Cổng Dịch vụ công. Đồng thời, trạng thái hồ sơ trên Cổng Dịch vụ công là “*Đang xử lý*”.

- Thời hạn cấp Phiếu LLTP theo quy định của Luật LLTP năm 2009.

### ***d) Bước 4: Trả kết quả cấp Phiếu LLTP***

Việc nhận Phiếu LLTP thông qua hình thức trực tuyến, qua dịch vụ bưu chính hoặc trực tiếp.

- Trường hợp nhận kết quả trực tiếp, cá nhân xuất trình bản gốc giấy tờ tùy thân để công chức tiếp nhận hồ sơ kiểm tra, đối chiếu thông tin trước khi trả Phiếu LLTP.

- Trường hợp nhận kết quả qua dịch vụ bưu chính, cá nhân xuất trình bản gốc giấy tờ tùy thân để bưu tá kiểm tra, đối chiếu thông tin trước khi trả Phiếu LLTP. Việc trả Phiếu LLTP có ký nhận đầy đủ theo quy định của pháp luật.

- Trường hợp nhận Phiếu LLTP trực tuyến: Cá nhân đăng nhập vào Cổng Dịch vụ công để kiểm tra, tải bản điện tử (PDF) Phiếu LLTP là bản giấy đã được đăng ký, đóng dấu và quét (Scan) tải về Kho Quản lý dữ liệu điện tử của tổ chức, cá nhân trên Cổng Dịch vụ công.

## **2. Đối với cơ quan, tổ chức có yêu cầu cấp Phiếu LLTP**

### **a) Bước 1: Nộp hồ sơ**

Đại diện cơ quan, tổ chức truy cập vào Cổng Dịch vụ công quốc gia (<https://dichvucong.gov.vn>) để đăng nhập tài khoản sử dụng chữ ký số và gửi văn bản yêu cầu cấp Phiếu LLTP trực tuyến. Các bước đăng nhập tài khoản thực hiện theo hướng dẫn cụ thể trên Cổng Dịch vụ công.

### **b) Bước 2: Tiếp nhận, kiểm tra hồ sơ**

- Sau khi nhận được thông báo có hồ sơ yêu cầu cấp Phiếu LLTP gửi trên Cổng Dịch vụ công, cán bộ, công chức Bộ phận Một cửa thực hiện tiếp nhận, kiểm tra tính đầy đủ, hợp lệ của hồ sơ:

+ Trường hợp hồ sơ đầy đủ, hợp lệ, trạng thái hồ sơ trên Cổng dịch vụ công là “*Được tiếp nhận*”. Phần mềm sẽ cấp một Mã số hồ sơ trực tuyến cho người đăng ký cấp Phiếu LLTP.

+ Trường hợp hồ sơ chưa đầy đủ, chưa hợp lệ, công chức Bộ phận Một cửa gửi thông báo hướng dẫn bổ sung, hoàn thiện hồ sơ qua Cổng Dịch vụ công, đại diện cơ quan/tổ chức có thể kiểm tra tình trạng xử lý hồ sơ khi đăng nhập vào Cổng Dịch vụ công. Trạng thái hồ sơ trên Cổng Dịch vụ công là “*Yêu cầu bổ sung giấy tờ*”.

+ Trường hợp hồ sơ bị từ chối cấp Phiếu LLTP theo quy định tại khoản 1, Điều 49 Luật LLTP năm 2009, công chức Bộ phận Một cửa gửi thông báo từ chối tiếp nhận hồ sơ qua Cổng Dịch vụ công, cơ quan/tổ chức có thể kiểm tra tình trạng xử lý hồ sơ khi đăng nhập vào Cổng Dịch vụ công. Trạng thái hồ sơ trên Cổng Dịch vụ công là “*Không được tiếp nhận*”.

### **c) Bước 3: Giải quyết hồ sơ**

- Thời hạn cấp Phiếu LLTP: theo quy định của Luật LLTP năm 2009.

- Trường hợp nộp hồ sơ yêu cầu cấp Phiếu LLTP trực tuyến một phần hoặc trực tuyến toàn trình, trạng thái hồ sơ trên Cổng Dịch vụ công là “*Đang xử lý*”.

### **d) Bước 4: Trả kết quả cấp Phiếu LLTP**

Cơ quan nhà nước, tổ chức chính trị, tổ chức chính trị - xã hội, cơ quan tiến hành tố tụng nhận Phiếu LLTP trực tiếp hoặc qua dịch vụ bưu chính.



## **II. NỘI DUNG TÁI CẤU TRÚC QUY TRÌNH CẤP PHIẾU LLTP TRỰC TUYẾN MỘT PHẦN VÀ TRỰC TUYẾN TOÀN TRÌNH THEO YÊU CẦU CỦA ĐỀ ÁN 06**

### **1. Mục đích**

Tái cấu trúc quy trình nộp, tiếp nhận, giải quyết và trả kết quả cấp Phiếu LLTP trực tuyến một phần, trực tuyến toàn trình trên Cổng Dịch vụ công quốc gia và Hệ thống thông tin giải quyết thủ tục hành chính của tỉnh phù hợp với yêu cầu của Đề án 06.

### **2. Phạm vi và điều kiện tái cấu trúc**

- Theo yêu cầu của Đề án 06, dịch vụ công thiết yếu cấp Phiếu LLTP phải được tích hợp trên Cổng Dịch vụ công quốc gia, Hệ thống thông tin giải quyết thủ tục hành chính của tỉnh, kết nối khai thác dữ liệu công dân có trong Cơ sở dữ liệu quốc gia về dân cư khi giải quyết thủ tục hành chính (TTHC), công dân không phải cung cấp các thông tin đã có trong Cơ sở dữ liệu quốc gia về dân cư. Việc tái cấu trúc quy trình cấp Phiếu LLTP trực tuyến một phần và trực tuyến toàn trình không sửa đổi, bổ sung các quy định tại các văn bản quy phạm pháp luật về LLTP trước khi thực hiện tái cấu trúc quy trình, quá trình tiếp nhận, giải quyết hồ sơ trên Cổng Dịch vụ công quốc gia, Hệ thống thông tin giải quyết TTHC cấp tỉnh không thay đổi.

Việc tái cấu trúc quy trình cấp Phiếu LLTP trực tuyến trên Cổng Dịch vụ công được thực hiện khi Hệ thống thông tin giải quyết TTHC cấp tỉnh đã hoàn thành việc kết nối với Cổng Dịch vụ công quốc gia và Phần mềm Quản lý LLTP dùng chung cho các Sở Tư pháp.

- Việc tái cấu trúc quy trình đăng ký cấp Phiếu LLTP trực tuyến một phần và trực tuyến toàn trình chỉ được thực hiện khi cơ quan có thẩm quyền ban hành các quy định pháp luật có hiệu lực về định danh và xác thực điện tử, cho phép sử dụng dữ liệu công dân có trong Cơ sở dữ liệu quốc gia về dân cư thay thế cho thành phần hồ sơ, thông tin phải cung cấp khi thực hiện LLTP.

### **3. Nội dung tái cấu trúc**

#### *a) Bước 1: Nộp hồ sơ*

- Cá nhân truy cập vào Cổng Dịch vụ công để đăng ký/đăng nhập tài khoản, xác thực định danh điện tử để xác định đúng người có yêu cầu đăng ký cấp Phiếu LLTP.

- Cổng Dịch vụ công bảo đảm việc xác thực định danh điện tử, kết nối với Cơ sở dữ liệu quốc gia về dân cư để khai thác các trường thông tin của công dân có trong Cơ sở dữ liệu quốc gia về dân cư (thực hiện dịch vụ khai thác thông tin công dân từ Cơ sở dữ liệu quốc gia về dân cư trên cơ sở số định danh cá nhân, tự

động điền vào biểu mẫu điện tử tương tác trên Cổng Dịch vụ công).

- Người yêu cầu cấp Phiếu LLTP trực tuyến một phần hoặc trực tuyến toàn trình cung cấp thông tin trên Tờ khai yêu cầu cấp Phiếu LLTP điện tử (Cổng Dịch vụ công quốc gia/Cổng Dịch vụ công cấp tỉnh chính lý biểu mẫu phù hợp nội dung biểu mẫu Tờ khai yêu cầu cấp Phiếu LLTP ban hành kèm theo Thông tư số 16/2013/TT-BTP); tải đính kèm giấy tờ tùy thân (bao gồm bản chụp CMND/Thẻ CCCD/Hộ chiếu). Trường hợp các thông tin trong các giấy tờ tùy thân này đã được xác thực và cung cấp bởi Cơ sở dữ liệu quốc gia về dân cư thì không phải tải lên.

**Lưu ý:** Trường hợp ủy quyền yêu cầu cấp Phiếu LLTP số 01, người được ủy quyền tải đính kèm bản quét (Scan) văn bản ủy quyền.

**b) Bước 2, Bước 3:** Thực hiện như Bước 2, Bước 3 của Quy trình cấp Phiếu LLTP trực tuyến một phần, trực tuyến toàn trình theo quy định của pháp luật hiện hành (nêu tại Mục I).

#### **c) Bước 4: Trả kết quả cấp Phiếu LLTP**

- Trường hợp nhận Phiếu LLTP trực tiếp hoặc qua dịch vụ bưu chính: Cá nhân xuất trình Phiếu hẹn trả kết quả để công chức Bộ phận Một cửa hoặc bưu tá kiểm tra, đối chiếu thông tin trước khi trả Phiếu LLTP.

- Trường hợp nhận Phiếu LLTP trực tuyến: Cá nhân đăng nhập vào Cổng Dịch vụ công để kiểm tra, tải bản điện tử (PDF) Phiếu LLTP là bản giấy đã được ký, đóng dấu và quét (Scan) tải lên Kho Quản lý dữ liệu điện tử của tổ chức, cá nhân trên Cổng Dịch vụ công.

### **4. Thành phần hồ sơ**

#### **4.1. Đối với cá nhân**

- Biểu mẫu điện tử Tờ khai yêu cầu cấp Phiếu LLTP mẫu số 03/2013/TT-LLTP hoặc Tờ khai yêu cầu cấp Phiếu LLTP mẫu số 04/2013/TT-LLTP.

- Bản quét (Scan) giấy tờ tùy thân, bao gồm: CMND/Thẻ CCCD/Hộ chiếu. Trường hợp các thông tin này đã được xác thực và cung cấp bởi Cơ sở dữ liệu quốc gia về dân cư thì không phải tải lên.

- Văn bản ủy quyền trong trường hợp người yêu cầu cấp Phiếu LLTP ủy quyền cho người khác yêu cầu cấp Phiếu LLTP số 01.

#### **4.2. Đối với cơ quan, tổ chức**

Văn bản yêu cầu cấp Phiếu LLTP theo mẫu số 05a/2013/TT-LLTP hoặc văn bản yêu cầu cấp Phiếu LLTP theo mẫu 05b/2013/TT-LLTP ban hành kèm theo Thông tư số 16/2013/TT-BTP ngày 11/11/2013 của Bộ trưởng Bộ Tư pháp.

### **5. Phí cấp Phiếu LLTP và phí dịch vụ bưu chính (áp dụng đối với cá nhân)**

- Mức phí cấp Phiếu LLTP thực hiện theo quy định của pháp luật.
- Mức phí dịch vụ bưu chính thực hiện theo quy định của đơn vị cung ứng dịch vụ bưu chính.

### **III. CĂN CỨ PHÁP LÝ**

- Luật Lý lịch tư pháp năm 2009.
- Luật Nhập cảnh, xuất cảnh, quá cảnh, cư trú của người nước ngoài tại Việt Nam năm 2014; Luật Nhập cảnh, xuất cảnh, quá cảnh, cư trú của người nước ngoài tại Việt Nam sửa đổi năm 2019.
- Luật Căn cước công dân năm 2014.
- Luật Cư trú năm 2020.
- Nghị định số 111/2010/NĐ-CP ngày 23/11/2010 của Chính phủ quy định chi tiết và hướng dẫn thi hành một số điều của Luật Lý lịch tư pháp.
- Nghị định số 45/2020/NĐ-CP ngày 08/4/2020 của Chính phủ quy định về thực hiện thủ tục hành chính trên môi trường điện tử.
- Nghị định số 43/2011/NĐ-CP ngày 13/6/2011 của Chính phủ quy định về việc cung cấp thông tin và dịch vụ công trực tuyến trên Trang thông tin điện tử hoặc Cổng thông tin điện tử của cơ quan nhà nước.
- Nghị định số 42/2022/NĐ-CP ngày 24/6/2022 của Chính phủ Quy định về việc cung cấp thông tin và dịch vụ công trực tuyến của cơ quan nhà nước trên môi trường mạng.
- Quyết định số 06/QĐ-TTg ngày 06/01/2022 của Thủ tướng Chính phủ phê duyệt Đề án “Phát triển ứng dụng dữ liệu dân cư; định danh và xác thực điện tử phục vụ chuyển đổi số quốc gia giai đoạn 2022 - 2025, tầm nhìn đến năm 2030”.
- Thông tư số 13/2011/TT-BTP ngày 27/6/2011 của Bộ trưởng Bộ Tư pháp về việc ban hành và hướng dẫn sử dụng biểu mẫu và mẫu sổ lý lịch tư pháp.
- Thông tư số 16/2013/TT-BTP ngày 11/11/2013 của Bộ trưởng Bộ Tư pháp sửa đổi, bổ sung một số điều của Thông tư số 13/2011/TT-BTP ngày 27/6/2011 về việc ban hành và hướng dẫn sử dụng biểu mẫu và mẫu sổ lý lịch tư pháp.
- Thông tư liên tịch số 04/2012/TTLT-BTP-TANDTC-VKSNDTC-BCA-BQP ngày 10/5/2012 của Bộ Tư pháp, Tòa án nhân dân tối cao, Viện kiểm sát nhân dân tối cao, Bộ Công an, Bộ Quốc phòng hướng dẫn trình tự, thủ tục tra cứu, xác minh, trao đổi, cung cấp thông tin lý lịch tư pháp.

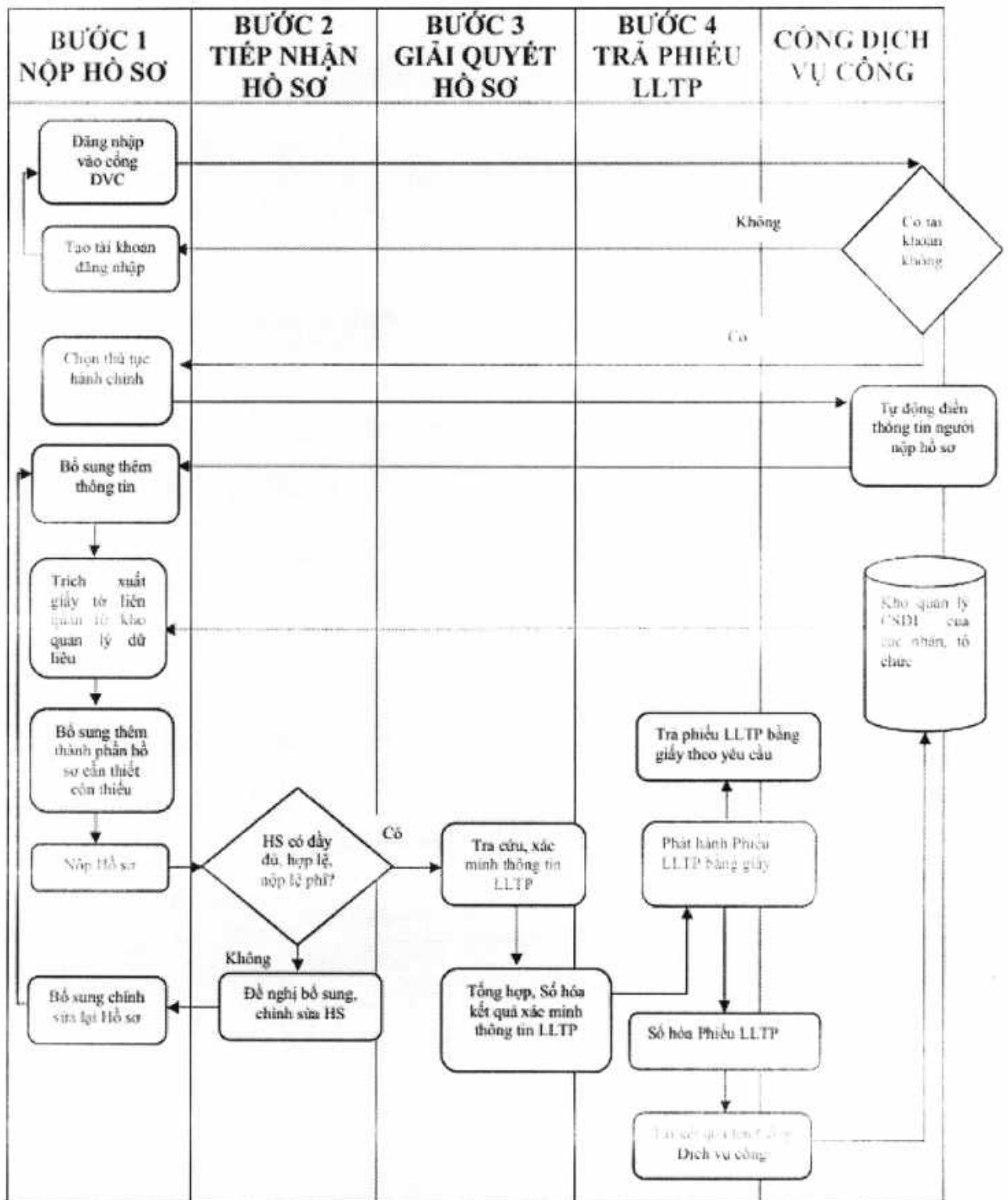


- Thông tư số 244/2016/TT-BTC ngày 11/11/2016 của Bộ trưởng Bộ Tài chính quy định mức thu, chế độ thu, nộp, quản lý và sử dụng phí cung cấp thông tin lý lịch tư pháp.

- Thông tư số 32/2017/TT-BTTTT ngày 15/11/2017 của Bộ trưởng Bộ Thông tin và Truyền thông quy định về việc cung cấp dịch vụ công trực tuyến và bảo đảm khả năng truy cập thuận tiện đối với trang thông tin điện tử hoặc cổng thông tin điện tử của cơ quan nhà nước.

## IV. SƠ ĐỒ GIẢI QUYẾT THỦ TỤC HÀNH CHÍNH TRONG LĨNH VỰC LÝ LỊCH TƯ PHÁP SAU KHI TÁI CẤU TRÚC QUY TRÌNH

### 1. Đối với cá nhân



## 2. Đối với cơ quan, tổ chức

